

Sevärt i Västerbottens län

Dagens turister söker sig i allt större utsträckning till genuina kultur- och naturmiljöer. Att vara turist är egentligen att vara nyfiken! Och att arbeta med natur- och kulturturism innebär att både väcka och stilla turistens nyfikenhet. Om detta handlar projektet *Sevärt i Västerbottens län* – ett samarbete mellan länsstyrelsen, landstinget och länets museer.

Att bygga upp informationscentra, s.k. *Naturum* och *Kulturum*, är den bärande tanken i projektet. Med utställningar, bildspel m.m. kan den vetgirige besökaren få kunskap om platsens natur och kultur – hur kulturen präglats av naturen och tvärtom.

Men ett Naturum/Kulturum bör innehålla mer än bara andlig spis.

Servering, försäljning.
Värme, svalka. En anhalt
på vägen eller avstamp
för nya upptäcktsresor.

Från fjäll till kust,
från forntid till nutid
– det finns mycket
sevärt i Västerbottens län!



Rismyrliden

För mer information kontakta turistbyrån i Skellefteå, 0910-73 60 20.

Småskriften "Rismyrliden" ingår i serien *Sevärt i Västerbottens län* som nummer 15.

Text: Siw Andersson, Skellefteå museum

Illustrationer: N. Ingemar Nilsson

Grafiskt arbete: Jan-Krister Hägglund, Lage Johansson

Utgivare: Västerbottens läns hembygdsförbund

Redaktör: Ola Kellgren

Tryck: Tryckeri CITY, Umeå

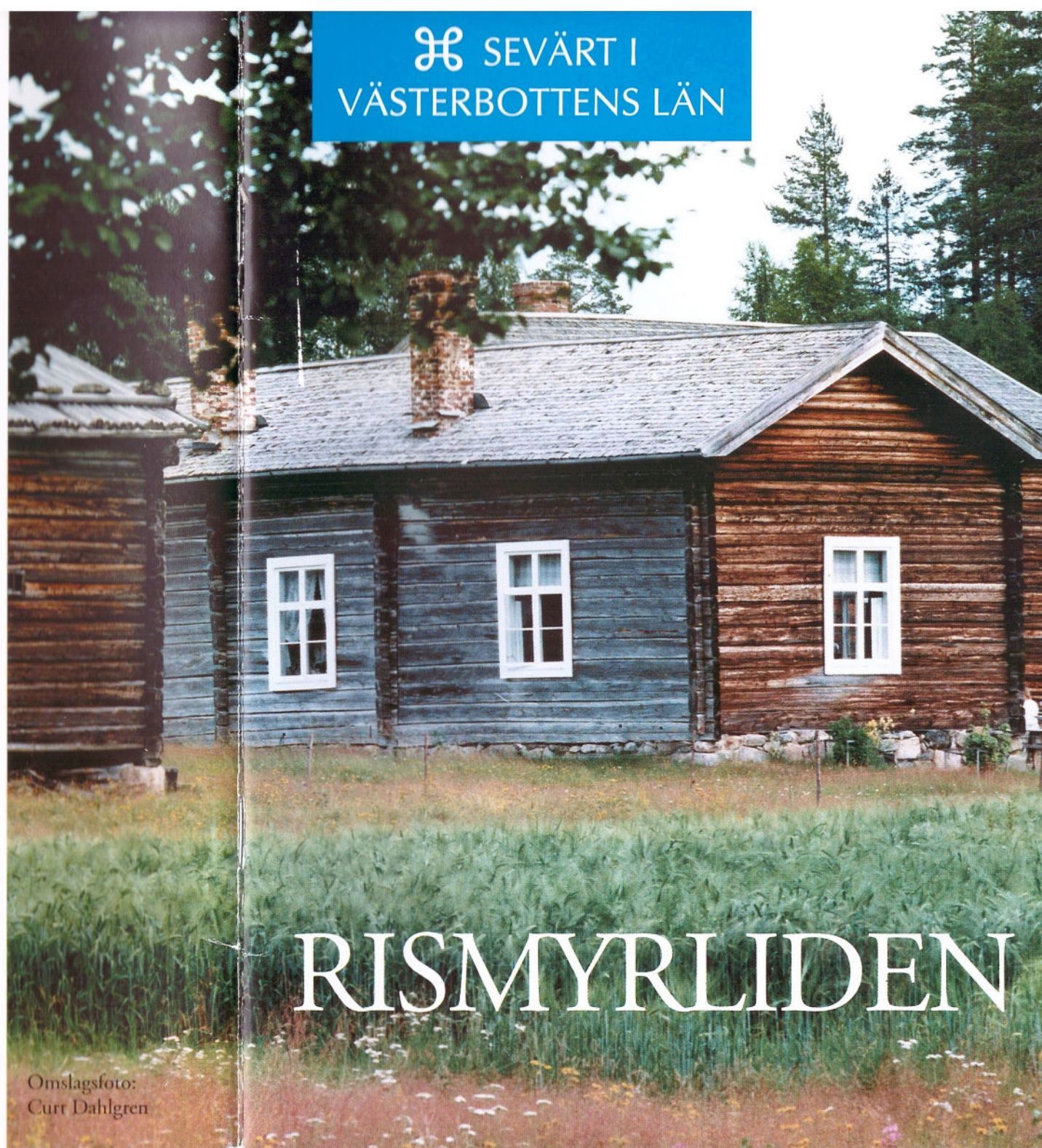
ISSN 1400-6162

Projektledning *Sevärt i Västerbottens län*:

Maria Wikman, Länsstyrelsen i Västerbottens län.

Till projektet har utgått medel från EU:s struktur-
fond inom Mål 2, Norra Norrlandskusten.

SEVÄRT I
VÄSTERBOTTENS LÄN



RISMYRLIDEN

Omslagsfoto:
Curt Dahlgren

RISMYRLIDEN

Bakerom där n'Zakri had' ve'n...
...eller långt från allfarvägen, som vi idag säger på ren svenska, där ligger nybygget Rismyrliden enligt många av dagens besökare. Lättast följer man Skråmträskleden söder om Skellefteälven ca 40 km till det som en gång var "Femvägaskälet". Där strålade vägarna från Boliden, Krångfors, Skråmträsk, Grönliden och Finnfors samman. Av trafiksäkerhetsskäl har korsningen delats i två. Här finns idag skyltning som leder besökaren in på Grönlidenvägen och senare på den enskilda skogsväg som efter 2 km leder upp mot gårdsplatsen.

Avsides – ja, visst, för dagens besökare som väntar gård vid gård för att kalla platsen bebyggd. Men ser man tillbaka till den tid då den andra generationen Lövgren tog över nybygget 1901, så fanns här i skogen inte mindre än 14 granngårdar, större och mindre, som man kunde besöka över dagen.



*Rismyrliden.
Foto Annika Sander,
Skellefteå museum.*



Rismyrliden togs upp som nybygge 1825. Men det var då resultatet av en utvidgning av det nybygge Stenbäcken nr 2 som låg intill och utsynats redan 1794.

Ett nybygge blir till

Norra Sverige koloniserades längs Bottenvikskusten och älvdalarna. Inlandet var kronans mark, och var i stort sett obebyggt. Under 1700-talet ökade befolkningen och den uppodlade marken räckte inte till alla. De små gårdarna gick inte att stycka upp mer, utan togs över av äldste eller yngste sonen med föräldrarna på födorådskontrakt. De övriga syskonen fick ta tjänst som piga eller dräng om de inte kunde gifta sig till en gård eller ett hemman. Behovet av tillgänglig, uppodlingsbar mark ökade.

Lösningen blev *nybyggen* på kronans mark där all nyodling uppmuntrades. Lappmarksreglementet från 1749 befriade nybyggaren från alla skatter under nybyggets anläggningstid, han togs inte ut till soldat och var befriad från skjutsning. Med nybyggesanläggning följde vissa skyldigheter, främst att ta upp åker och bygga ordentliga hus.

Mellan åren 1730 och 1862 anlades 565 nybyggen i Skellefteå socken, de allra flesta efter 1790. När ett nybygge skulle anläggas kallades det för att nybygget *utsynades* (eller *insynades*). Det gick till på följande sätt:

1 - Den som ville ta upp nybygget anhöll om detta vid häradstinget. Det kom till allmän kännedom genom att ansökan lästes upp vid högmässan i sockenkyrkan.

2 - Tingsrätten tillsatte en synenämnd, som på ort och ställe granskade det begärda nybyggets odlingsförhållanden (syneförrättning).

3 - Synehandlingarna skickades till Konungens Befallningshavande (landshövdingen och läns-

styrelsen) som gav ett tillstånd och utfärdade frihetsbrev med det antal skattefria år som synenämnden bedömde erforderliga.

För varje nybygge angavs allt arbete som måste göras innan nybygget ansågs självbärande. Bygge av fähus, bostadshus och lador, dikning av odlingsbara myrar, bortforsling av stenar, uppsättning av stängsel och gärdesgårdar. Allt omräknades till antalet arbetsdagar som gick åt och vilken mängd foder som sedan kunde bärgas.

De dagsverken som fordrades omvärderades till Riksdaler och Skillingar, vilka fördelades på antalet frihetsår. För Rismyrlidens del stannar summan på 13 Rdr 16 Sk banco. Så mycket "skatt" i form av arbete på det egna nybygget skulle utföras varje år i 49 års tid.

När som helst kunde kontroll göras av länsstyrelsen. Efter tre, fem, sju eller femton år. Kanske till och med två år i rad. Vid synen skulle nybyggaren ha utfört det stipulerade antal dagsverken som synehandlingens angav. Det dög inte att skylla på att husbonden bröt benet och var oförmögen till visst arbete sistlidna sommar eller att hustrun legat i barnsäng. Arbetet skulle vara utfört, annars kunde staten dra in tillståndet utan att betala tillbaka för redan nedlagt arbete.

Nybyggarens pålagor liknade på så vis i mångt och mycket de kontroller som dagens EU-bonde utsätts för.

Om nybyggaren inte själv orkade bruka det anslagna området, hade han rätt att på en fjärdedels mantal hålla en dräng och en piga. På ett större hemman upp till ett halvt mantal fick han hålla en vuxen och en halv vuxen dräng samt två pigor. Drängar och pigor kunde lämpligen vara nybyggarens egna barn.

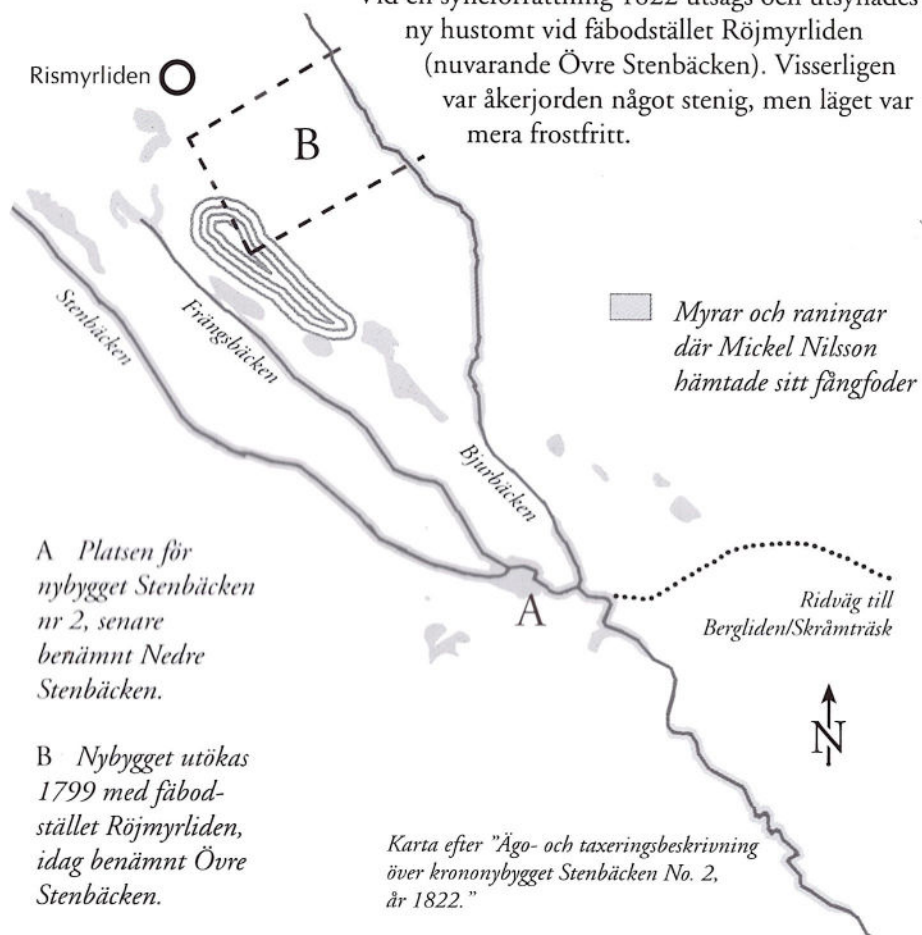
Det ålåg nybyggaren att bland mycket annat sätta upp gärdesgårdar och stängsel. Skihage, modell av Karl-Bertil Stenmark. Foto Henry Lundström, Skellefteå museum.



Blev det för många barn på nybygget kunde de övertaliga drängarna tas ut till soldater, om de inte före 22 års ålder skaffat sig eget nybygge.

Mickel Nilsson från Ragvaldsträsk lät 1794 utsyna nybygget Stenbäcken nr 2 i Burträsk socken. Familjen slog sig ner på platsen där Stenbäcken och Frängsbäcken rinner samman (nuvarande Nedre Stenbäcken). Här levde man under knappa omständigheter. Fyra av de sex barnen dog i späda ålder. Boplatsens läge var illa valt, den uppodlade marken vid Stenbäcken var svårt utsatt för nattfrost.

Vid en syneförrättning 1822 utsågs och utsynades ny hustomt vid fäbodstället Røjmyrliden (nuvarande Övre Stenbäcken). Visserligen var åkerjorden något stenig, men läget var mera frostfritt.



A Platsen för nybygget Stenbäcken nr 2, senare benämnd Nedre Stenbäcken.

B Nybygget utökas 1799 med fäbodstället Røjmyrliden, idag benämnd Övre Stenbäcken.

Karta efter "Ägo- och taxeringsbeskrivning över krononybygget Stenbäcken No. 2, år 1822."

Dotter och måg utsynar Rismyrliden

År 1825 lät Johan Johansson utsyna det i rå liggande nybygget Rismyrliden. Johan var gift med en dotter till Mickel Nilsson.

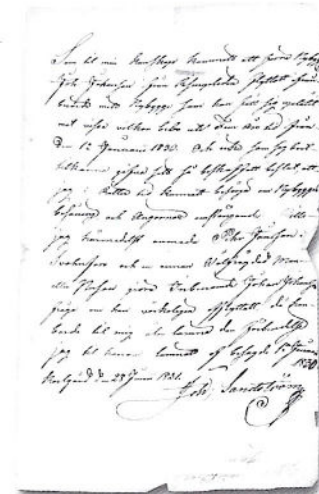
Frihetstid för Rismyrliden räknas från 1826 och 48 år framöver (1874). Innehavaren av Rismyrlidens nybygge förband sig att verkställa nybyggnader och odlingar för minst 13 Rdr 16 Skilling Banco om året, räknat efter de vid syneförrättningen uppsatta värdena.

Detta krononybygge, som är beläget 3 3/4 mil ifrån sockenkyrkan, 5 1/4 mil ifrån Ursvikens hamn och lastageplats och 18 3/4 mil ifrån Residensstaden Umeå, har någorlunda frostfri åker, stensbunden och svårarbetad odlingsmark, hjälpliga ängslägenheter, afbrukad och af(b)ränd skogsmark samt mulbete för nybyggets behof och kan för närvarande winterföda 3 kor och en häst. I saknad af fiskevatten idkas icke fiske. Quarnlägenhet finnes uti Myrträskbäcken, hvarest en mindre svaltquarn samt damm är uppförd; Humlegård är icke ännu anlagd...

...Widkommande frihetstiden, så enär den såsom åker beräknade odlingsmarken är stensbunden och svårarbetad samt annan binäring än någon obetydlig tjärutillverkning icke är att påräkna, finna skattläggningsmännen skäligt tillstyrka den högsta frihetstid författningarna medgifva, att beräknas från och med 1826 års början.

Allt är lämnat vind för våg

Omkring 1830 övergick äganderätten till Rismyrliden på handlaren och skeppsredaren Johan Sandström i Carlgård, Skellefteå. Det troliga var, att Johansson löste en skuld till Sandström genom att överlåta besittningsrätten till Rismyrliden på denne. Johansson fick genom överlåtelsen rätt att, på vissa villkor, bebo nybygget i fem års tid räknat från den 1/1 1830. I juni 1831 fick Sandström ryktesvägen höra, att Johansson lämnat Rismyrliden vind för våg.



Skuldbördan ökar

Sandström stod nu utan brukare av Rismyrliden. Under 1831 hade ingen slåtter blivit gjord och inga arbetstimmar var nedlagda på nybygget. Sandström kunde få problem med att uppfylla de krav som ställdes på innehavaren, om han inte snabbt hittade någon annan som kunde bosätta sig där.

Han letade då fram en man som redan var skyldig honom pengar. Genom att få honom att ta över nybygget slog Sandström så att säga två flugor i en smäll. Nybygget Rismyrlidens värde kom att fortbestå och två skulder sammanslogs till en. Johan Fredric Andersson hette den utvalde. Han hade under åren 1828–30 varit bosatt på Övre Stenbäcken, och hade



Parstugan i Rismyrliden, även kallad "Brorers" efter den siste inneboende, Bror Lövgren.
Foto Ruben Stenlund.

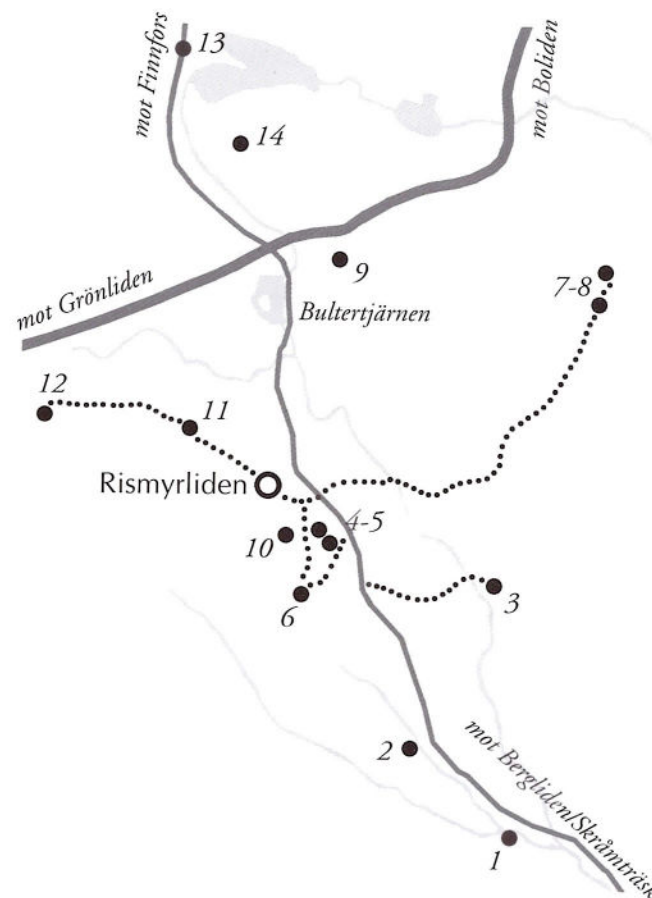
därefter flyttat till Tvärträskliden med sin hustru Brita Elisabeth Broman och hennes son Gustav Wilhelm Lövgren. Familjen flyttade 1832 till Rismyrliden. I köpehandlingen mellan Sandström och Andersson såldes Rismyrliden för 250 Riksdaler, och tillsammans med en inestående fordran på 69

Riksdaler, övergick besittnings- och stubberätten på nybygget för 323 Riksdaler. När denna summa var till fullo betald, kunde Andersson bli lagfaren ägare till nybygget. Detta skedde först 1842.

Kontakter med omvärlden

För de första nybyggarna fanns som nämnts en rid- och klövjeväg från Stenbäcken över Bergliden till Skråmträsk. Det var länge den enda kontakten med omvärlden sommartid.

De gamla lagarna slog fast att "envar skall bygga väg efter ego sine". Senare kommer mer exakta



- Granngårdar runt Rismyrliden:
1. Nedre Stenbäcken
 2. Torpet
 3. Boströmstorpet
 - 4-5. Övre Stenbäcken
 6. Stormyrheden
 - 7-8. Berget
 9. Höglunds
 10. Christiana
 11. "Kalles", Karl Lövgren
 12. Robert Lundberg
 13. Sörträsk
 14. Påbörjat nybygge

bestämmelser om olika vägars beskaffenhet. Kyrko-, tings- och kvarnvägar skulle byggas med en bredd av sex alnar (3,6 m). Men man tilläts att bygga smalare väg, där det bevisligen kunde anses onödigt med så breda vägar. Detta undantag nyttjades ofta i praktiken, och många nybyggare reste krav mot bönder i de gamla byarna att de måtte bryta väg genom ödemarken så att nybyggarna kom fram till sockenkyrkan.

Avvittrings- och skattläggningskartan över Rismyrliden från 1851 visar att det nu fanns vägförbindelse norrut, förbi Bultertjärn, där vägen delar sig och går dels mot Sörträsket, dels mot Finnfors, österut halvvägs mot Berget, västerut mot Orrträsk-Myrliden. Detta förutom den äldsta förbindelsen mot Övre Stenbäcken-Bergliden.

Rismyrliden växer

Vi tittar in mot nybygget i Rismyrliden i början av 1840-talet. Här bodde nu 16 personer! Det var Johan Fredric Andersson och hans hustru Brita, styvsonen Gustaf Wilhelm Lövgren, dennes hustru Brita Christina Eliasdatter, deras dotter Brita Christiana, drängen Anders Andersson och pigan Magdalena Johansdotter. Från Stenbäcken hade inhysesonen Nils Mickelsson med hustru Martha Helen Johansdotter och sju barn kommit flyttande.

En pensionsförsäkring

År 1844 sålde J. F. Andersson besittningsrätten till nybygget till fostersonen Gustaf Wilhelm Lövgren för 250 Rdr. Han förbehöll sig och hustrun födoråd, "fargang", med följande kontrakt:
"Undertecknad gör härmed witterligt det jag med min hustrus samråd och bifall uplåter och försäljer stubbe och besittningsrätten till mitt innehafwande Krono Nybygge Rismyrliden i Burträsk socken med den derå befintliga husåbyggnad och Ågor o Åker

och en äng som til Nybygget hörer För en öfwerens kommen kjöpe Summa Tvåhundra femtio :250: Riksdaler Riksgäld Hwilken summa skall betalas wid på fodran. Äfwän förbehålles för mig och min hustru til Boningsrum Bryggstugu bygningen med boden och kjällaren; Och rum för våra Creatur i fähuset i wår återstående listid.

Samt til föda och förkåfring förbehålles den Åker och höbärgning som är wästerom vägen til Ren-gårdsmyran öfwer gårdsgärdan och de ängar och rödnings land som är österom nämnda wäg till Stenbäcken Samt En tunna korn och Två skäl råg; fyra mark Kaffe och sex rullar tobakk: samt två par skor et par mans och quins. Och sjus til kyrkan samt häst wid jord bruket och wid andra nödiga behofer.

Emot nämnda kjöpe Summa och förbehåll afhända wi oss alla äganderätt til nämnda Nybyge och til ägnar det bemälte kjöpare som sin wälfångna Egendom att äga och om vårda: dätta wårt å ömse sidor friwilliga kjöp och afhandling kan bestyrkas med våra och wittnens underskrefna Namn. Rismyrliden den 13 Majj 1844"



Bomärke för Johan Fredric Andersson.



Bomärke för Gustaf Wilhelm Lövgren.

Namn. Rismyrliden den 13 Majj 1844.

*Vittnare
Anders Zachrisson
Fiskerjensliden
Nils Michalsson
Rismyrliden*

*Johan Fredric Andersson
och hans hustru
Brita Liza Broman
Rismyrliden
Gustaf Wilhelm Lövgren
Dessa två äro skickade*

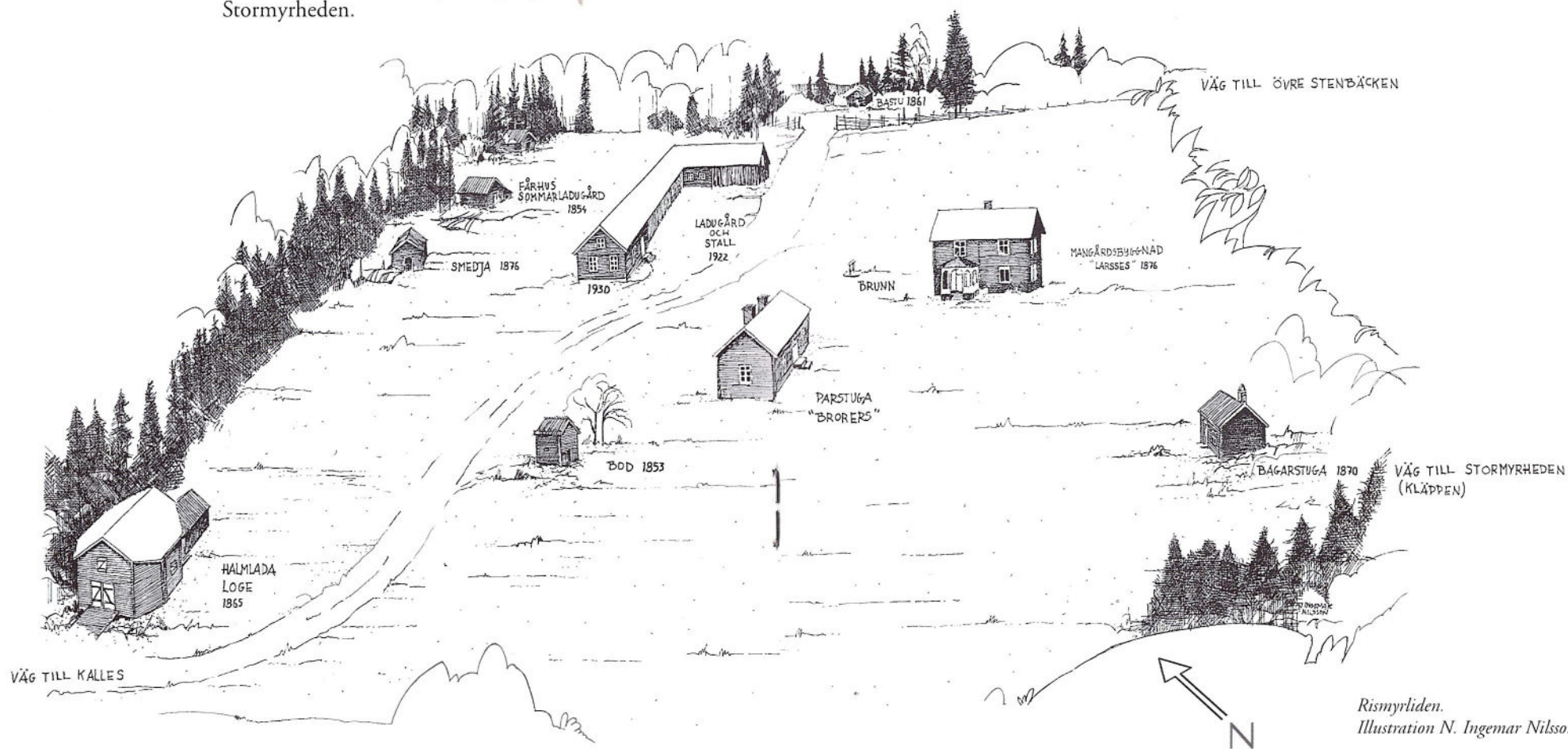
föräldrarna och inhysesmannen Otto Eliasson som gift sig med Gustavs äldsta dotter. Paret hade två barn. När Otto Eliasson blev änkeman, lät Gustav Wilhelm mågen uppföra ett eget hus ca 600 m nordväst från rundlogen. Mellan de två nybyggna Rismyrliden och Stormyrheden bodde dottern Christiana i ett eget hus, med en mindre odling och ett uthus. Än idag ser man resterna av murröset och den öppna platsen i skogen.

I och med bygget av ett nytt boningshus 1876 fanns det plats för Gustavs hela familj i Rismyrliden. När äldste sonen Johan gifte sig tog han över Stormyrheden.

Gustav Wilhelms mor och fosterfar avled under 1870-talet. Han hade således haft försörjningsskyldighet för dem i över 25 år sedan födorädskontraktet skrevs.

Andra generationen Lövgren

Omkring 1880 tog yngste sonen August över gården och Gustav Wilhelm satte sig och hustrun på undantag (födoråd). Gustav Wilhelm avled 1901. August och hans hustru Kristina Charlotta fick tio barn, av vilka sju nådde vuxen ålder.



Rismyrliden.
Illustration N. Ingemar Nilsson.

I december 1927 sålde August Lövgren 1/3 av Rismyrliden till var och en av sönerna Bror, Karl och Lars. Karl var redan gift med Lina, och de var bosatta i ett nyuppfört timmerhus på samma gårdsplats där den tidigare nämnde Otto Eliasson Lundmark bott. På platsen fanns även en uthuslänga med ladugård, sommarladugård och lador.

Bror Lövgren var bosatt i gårdens äldsta byggnad, parstugan. Den är troligen flyttad till Rismyrliden i samband med någon av de första bosättningarna. Huset var från början en enkelstuga, men har byggts till med det som idag är kök.

Lars Lövgren bodde kvar med föräldrarna och systemen Hanna i huvudbyggnaden så länge han var ogift.



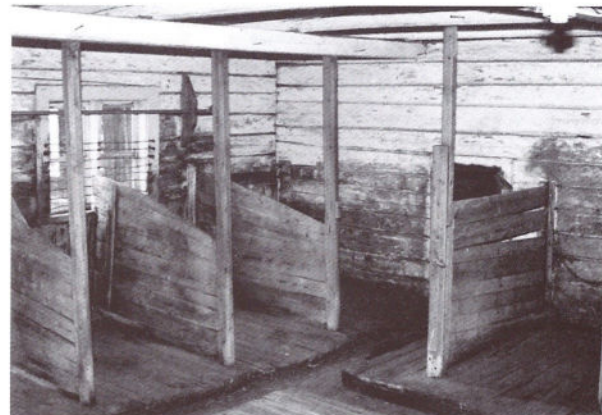
*Hanna Lövgren, yngsta system till bröderna Bror, Karl och Lars Lövgren – Rismyrlidens sista brukare.
Foto Sune Jonsson, Västerbottens museum.*

EN HEMSK ELDSVÅDA

utbröt natten till fredagen hos hemmansägaren Aug. Lövgren i Rismyrliden. Elden började i stallporten och spred sig med rasande fart. Inom kort tid stod genom den starka stormen hela uthuslängan i ljusan låga och till grunden nedbrann ladugårdsbyggnaden, stallet, gödselrummet, 2 foderlador, vedboden, svinstallet och vagnslidret.

Rätt mycket folk kom tillstädes vid brandplatsen, men kunde inte mycket uträtta mot det rasande elementet. Två hästar blevo innebrända, men den övriga kreatursbesättningen, bestående av 5 kor och 1 svin, lyckades man rädda. Elden förstörde även en mängd körredskap, spannmål och foder mm. Det brunna var lågt försäkrat och ägaren drabbas givetvis av en betydande förlust. Hur elden uppkommit vet man icke men det anses icke uteslutet att någon logerat i stallet under natten och där handskats ovarsamt med elden.

Norra Västerbotten, lördag 24 sept 1921



*Interiör från ladugården.
Foto Urpo Taskinen.*

Livet går vidare

Bröderna Lövgren drev Rismyrliden gemensamt. Våren 1922, efter branden, kallades tre arbetslag till gården; ett avverkade skog, det andra sågade plank och det tredje byggde den nya ladugårdsbyggnaden i vinkel. Den inrymde stall för tre hästar, fårhus, ladugård med åtta båsplatser, foderlador samt biutrymmen. Allt arbete gjordes med häst. De sista åren lejde man in traktor från grannbyn

vid behov. På gården fanns två brunnar, en ladugårdsbrunn och en mitt på gårdsplan för hushållen. Vintertid sinade brunnarna och man kärtrade upp tunnor med vatten från kallkällan strax sydväst om bagarstugan. Här vid kallkällan skedde all klädtvätt. Lars Lövgren arbetade som virkesmätare och distriktstummare, sommartid även som vägtillsyningsman. På så sätt tillfördes hushållet kontanter.

Vid midsommar 1929 gifte sig Bror med änkan Maria Pettersson från Berget. Yngste brodern Lars gifte sig 1930 med Signe Stenlund från Grönliden. Inför Lars giftermål kallade föräldrarna August och Kristina på snickare från Skrämrträsk och lät dem uppföra "fargångsstugan" i västra gaveln på ladugårdslängan. "Stugan" hade ett rum och kök samt ett vindsutrymme som fungerade som förråd. Här bodde yngsta dottern Hanna med föräldrarna och skötte deras hushåll.

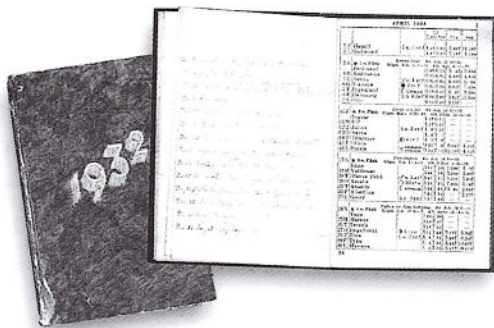
Ett arbetsår

Karl Lövgren förde dagboksanteckningar om livet och arbetet på gården under åren 1919–64. Det är korta noteringar i almanackor som ger en inblick i utvecklingen på landsbygden genom det dagliga arbetet i Rismyrliden. Hösten 1925 nämns kalk för åkerbruk första gången. 1932 köper han in 7 säckar gödsel av Länsförbundet för 77 kr och det resulterar i en ökad avkastning av vallskörden samma år. Här

noterar Kalle även när korna betäcks, får kalvar och hemspekt åger rum. Kon Sonja, gårdens trotjänare, går till slakt den 13 november 1933, 18 år och 4 månader gammal!

Under ett arbetsår fördelades sysslorna efter bestämda mönster:

Karl Lövgrens dagböcker.



*Karl Lövgren.
Foto Sune Jonsson, Västerbottens museum.*

Vintern innebar arbete i skogen med ved- och timmerhuggning. Det gällde att vara klar medan det var snöföre för hästen. Även gödseln kördes då ut till avlägsna slättermyrar i högar för att spridas under våren. Korn- och havrekärvarna, som lagrats på vinden i rundlogen, tröskades med inhyrd tröska som kördes runt på gårdarna efter en bestämd turordning. Efter tröskningen var det dags att fara till kvarnen för att mala såväl det finare husbehovsmjålet som kross och gröpe till djuren.

Våren var kort och intensiv. En flyttbar såg kördes till gården för att såga virke för eget behov. Vedkapningen var i full gång och kvaliteten på fjolårsmjålet testades i bagarstugan. Sättpotatisen togs fram i ladugårdsvärmen för att mälta, griskultingarna som skulle bli julfläsk inköptes och gödsel kördes ut på de närbelägna odlingarna.

Hästnamn i Rismyrliden.

Prima
Sagda
Nobel
Rulle
Nora
Aros

”När löven är som musöron” – då var det dags att börja så. Först skulle jorden harvas och fåren klippas. Under höst-vinter-vår hade gårdsfolket täta kontakter med grannbyar som Grannäs, Orrträsk, Grönliden, Nyliden, Finnforsfallet och Rönjoret.



”14/8 1962 – Bön hos Larsses (Fridolfson, Lövgren) 27 st”.
Foto Sune Jonsson, Västerbottens museum.

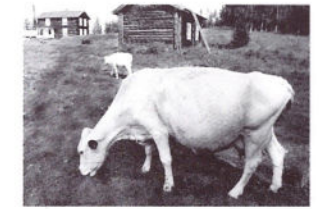
Under 1932 noterade Karl Lövgren 10 symöten, 17 bönemöten, 10 ungdomsmöten samt 5 övriga träffar av religiös karaktär. I slutet av maj, början av juni satte man den första potatisen för att försäkra sig om tidig färskpotatis.

Sommaren innebar att kor och får släpptes på skogsbete. För att kunna skura upp och kalka ladu-

gården flyttades djuren till sommarladugårdar, som låg nära skogsbetet för att underlätta in- och utsläpp. Mellan voranna (vårbruk) och slåttanna (tid för höskörd) såg man över byggnader och redskap. Nya spåntak spikades, hässjevirke tillverkades, redskapen lagades och smörjdes upp. Sista veckan i juli började höslåttern. Gräset hässjades för lufttorkning. Mängden räknades i ”sköt”, där varje sköt bestod av sex stänger. Efter några dagars torrväder ladades höet. Foderladan var uppdelad i olika fack, där man sorterade efter kvalitet. Vissa örter och självväxande gräs ansågs ha en läkande förmåga och lades för sig.

När *hösten* kom var det dags att ta grönfoder. Det slogs och torkades på samma sätt som höet. Kornet slogs länge med lie eller hästdragen slättermaskin med grind. Kornet samlades till kärvar som trädde upp på skylar för att torka. Efter en torktid ute i det fria, flyttades kärvarna in på logens vind i väntan på tröskning. Bäckrensning förekom normalt varje år. Fåren togs hem från skogen och korna flyttades över till vinterladugården. I november lammade tackorna, bröderna började med gruskörning på vägarna och tog upp och hässjade torv för att nyttja som strö (röta) i ladugården.

Ett arbetsår var till ända.



Konamn i Rismyrliden:

Lillja
Präcktig
Sonja
Rosa
Fromma
Maja
Malla
Krona
Lisa
Kindros
Duva
Pricka
Tärna
Karna
Molla
Rosita
Docka

Foto Curt Dahlgren

”6-7/12 1962 Kört röta här. 18 lass”.

Torven ligger på tork.
Foto i Skellefteå museum.

Huvudbyggnaden

Huvudbyggnaden i Rismyrliden, uppförd 1876 av Gustav Wilhelm Lövgren, renoverades i början av 1950-talet. Huset är en sexknutars timmerbyggnad med stort kök och kammare samt motsvarande rumsindelning en trappa upp. Det försågs med 2-lufts fönster i bottenvåningen. Köket fick ny köksinredning; järnspisen ersattes med en emaljerad Husqvarna vedspis, vedbänken mot öster fick ge plats åt en arbetsbänk.

Direkt innanför köksdörren placerades ”diskbänken”, en arbetsbänk klädd med korkmatta, där disken fortfarande skedde i lösa diskbaljor. Golvet

*Lars Lövgren vid huvudbyggnaden, "Larses".
Foto Ruben Stenlund.*



fick heltäckande korkmatta. Slutligen satte man in högskåp, med bl. a. kylskåp, på västra väggen. Vatten och avlopp har aldrig dragits in i någon av byggnaderna i Rismyrliden. Elektrisk ström installerades 1928 när en ledning drogs via Berget.

Lars Lövgrens familj bodde i huvudsak i bottenvåningen. I köket sov föräldrarna i en utdragssäng (nordöstra hörnet, senare utbytt till en skåpsäng). Barnen låg i var sin kökssoffa. Mitt för diskbänken stod köksbordet framför en av sofforna och vid varje fönster fanns en piedestal. Begonior, gloxinior, pelargonior och myrten av något slag var vanliga krukväxter. I köket fanns även en chiffonjé och en orgel. Den senare användes flitigt vid husandakter och byaböner.

Kammaren användes när det var gäster i huset och det skulle dukas lite finare. Här stod fars skrivbord, en köpessoffa och en amerikansk gungstol i plysch, pelarbordet och en skänk med finporlinet. De första åren under Lars och Signes äktenskap stod en imperialsäng i kammaren. Här föddes de båda barnen, och den nyttjades även som gästsäng. Övervåningens stora rum användes som förvaringsutrymme. Lars satte upp en klädhylla med draperier för förvaring av finkläder. Mitt på golvet stod ett stort, runt bord. Sommartid flyttade hela familjen till övervåningen. Man bar köksbordet från bottenvåningen till lilla kammaren uppe. En trälåda med förhänge användes som grytskåp. I den öppna spisen ställdes sommartid en mindre järnspis för matlagning, en s. k. sparspis, som eldades med kottar, stickor och grenar. På senare tid hade familjen en elektrisk kokplatta som stod på trälådan. Föräldrarna sov i kammaren och barnen i det större rummet. Det stora runda bordet bar man ner till köket i bottenvåningen. Rummen nere var sommartid alltid välstädade och användes vid besök.

Brukarna lämnar gården

År 1959 avled Bror Lövgren. Karl blev änke man samma år och flyttade med fosterdottern Ingrid Karlsson till Skellefteå 1966, där han avled 1967. På hösten 1967 flyttade Lars och Signe till Skellefteå. Bruksföremål, kördon och möbler såldes ut på en auktion som varade i tre dagar.

Samma år köpte Wallmarks Såg & Hyvleri i Kroksjön Rismyrliden. Efter ett större skogsuttåg sålde Wallmarks 1985 nybygget vidare till Jokkmokk, Porjus och Vuollerims församlingars kyrkliga samfundlighet. Wallmarks Såg & Hyvleri avstyckade och behöll gårdstomten med byggnader.

År 1988 sålde Contorta (f. d. Wallmarks Såg & Hyvleri) gårdsgruppen för 1 kr till den nybildade Stiftelsen Rismyrliden. I stiftelsen sitter idag representanter för Skellefteå kommun, Luleå Stift (rågrannar), Contorta och Skellefteå museum. Gårdsgruppen byggnadsminnesförklarades den 14 juni 1990.



*En tunna har fått en ny ägare vid gårdsauktionen i Rismyrliden.
Foto Ruben Stenlund.*



"Familjen Rislund"

I maj månad 1985 väcks tanken på att nyttja den kompletta gårdsgruppen i Rismyrliden i ett rollspel. Fritidsgrupper hade redan förlagt hajker hit, men saknade "bemanning" av folk och få. Kunde museet möjligen tänka sig att levandegöra nybygget tillsammans med personal från barnomsorgen i Skellefteå kommun?

Tiden för levandegörandet sattes till början av 1950-talet, då de senaste reparationerna på gården skedde. Hit flyttade nu en konstruerad "familj" med alla tidstypiska djur; fjällko, kvigor, grisar, får, höns och en nordsvensk häst.

Här finns det massor av sysslor att ta itu med för besökande barngrupper. Ingen dag är den andra lik. Vissa dagar är det röjning och framkörning av ved som tar den mesta tiden, andra dagar är smedjan igång och ger sysselsättning vid slipstenen. Varje dag skall kon mjölkas, djuren skötas och bröd bakas till mellanmålet. Sättpotatisen skall i jorden på försommaren och höet bärgas om hösten. Mitt på dagen serveras tidstypisk lunch; klimpmjolk, flatpalt, långfil eller pölsa.

Det blev ett samarbete som i skrivande stund har avverkat 14 säsonger på gården.

*Auktion i Rismyrliden.
Foto Ruben Stenlund.*

Rismyrlidens vänner

År 1991 bildades Rismyrlidens vänner, en fristående stödförening som varje sommar driver verksamheten i Rismyrliden med kaffeservering från veckan efter midsommar. Lördagar demonstreras äldre hantverk och varje söndag hålls här bönemöten. Ett flertal temaveckor arrangeras varje sommar. Se aktuella programblad för innevarande år!



*Sommarfönster i
"Fargangstugan".
Foto Curt Dahlgren.*



*Rismyrliden, 1960-tal.
Foto Ruben Stenlund.*